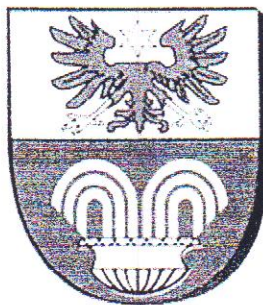


**GMINNY PROGRAM
PRZECIWDZIAŁANIA PRZEMOCY W RODZINIE
W GMINIE RĘDZINY
NA LATA 2010-2011**



[Handwritten signature]

SPIS TREŚCI

WPROWADZENIE	3
1. SKALA ZJAWISKA PRZEMOCY W RODZINIE W KRAJU	5
2. DIAGNOZA ZJAWISKA PRZEMOCY W RODZINIE W GMINIE	8
2.1. ZJAWISKO AGRESJI I PRZEMOCY W ŚRODOWISKU DZIECI I MŁODZIEŻY SZKOLNEJ ORAZ W DOMU RODZINNYM	8
2.2. ZJAWISKO PRZEMOCY W RODZINIE W GMINIE W OCENIE ŚRODOWISKA LOKALNEGO.....	12
2.3. ZJAWISKO PRZEMOCY W RODZINIE Z PERSPEKTYWY INSTYTUCJI DZIAŁAJĄCYCH W GMINIE	17
2.4. ZASOBY UMOŻLIWIAJĄCE PRZECIWDZIAŁANIE PRZEMOCY W RODZINIE W GMINIE	18
3. CELE PROGRAMU	20
4. MONITOROWANIE I REALIZACJA PROGRAMU	23
SPIS TABEL I WYKRESÓW	24

WPROWADZENIE

Na zagadnienie przemocy domowej możemy spojrzeć z wielu perspektyw, bowiem przemocą domową zajmuje się szereg dyscyplin naukowych, takich jak: psychologia, pedagogika, prawo, socjologia, polityka społeczna itp. Dlatego też precyzyjne zdefiniowanie tego zjawiska następuje wielu problemów interpretacyjnych. Przemoc w rodzinie można oceniać w kategoriach prawnych, moralnych, psychologicznych i społecznych.

Najprostszą i dostępną dla przeciętnego człowieka definicją przemocy jest definicja zawarta w Słowniku Języka Polskiego. Określa ona przemoc jako „fizyczną przewagę wykorzystywaną do czynów bezprawnych dokonywanych na kimś, lub narzuconą bezprawnie władzę, panowanie”. Na potrzeby niniejszego Programu, najbardziej odpowiednią jest definicja przemocy zawarta w ustawie z dnia 29 lipca 2005 r. o przeciwdziałaniu przemocy w rodzinie (Dz. U. Nr 180 poz. 1493). Artykuł 2 pkt 2 tejże ustawy definiuje przemoc w rodzinie jako „jednorazowe albo powtarzające się, umyślnie działanie lub zaniechanie, naruszające prawa lub dobra osobiste członków rodziny, w szczególności narażające te osoby na niebezpieczeństwo utraty życia, zdrowia, naruszające ich godność, nietykalność cielesną, wolność, w tym seksualną, powodujące szkody na ich zdrowiu fizycznym lub psychicznym, a także wywołujące cierpienia i krzywdy moralne u osób dotkniętych przemocą”.

Wyróżniamy kilka rodzajów przemocy, które mają swoje charakterystyczne wyznaczniki, ale też wiele elementów wspólnych. Każda forma przemocy powoduje ból, cierpienie, zawsze narusza prawa i dobra osobiste ofiary i jest intencjonalna. Przemoc w rodzinie ogranicza się do czterech podstawowych rodzajów. Jest to przemoc fizyczna, przemoc psychiczna, przemoc seksualna i przemoc ekonomiczna.

Ofiarami przemocy w rodzinie są na ogół kobiety i dzieci. Rzadko mężczyźni, chociaż ostatnio w literaturze fachowej spotykamy się coraz częściej z odnotowaniem faktu stosowania przemocy także wobec mężczyzn. Kategorią ofiar przemocy, o której mówi się nieco rzadziej niż o dzieciach i kobietach, są osoby niepełnosprawne i ludzie starzy.

Ofiary przemocy to osoby słabe fizycznie, psychicznie, o niskim poczuciu własnej wartości, zależne w jakiś sposób od sprawcy. Zależność ta może mieć wymiar

psychiczny, fizyczny i ekonomiczny. Czasami ofiara staje się ofiarą z przyzwyczajenia. Bywa, że kobieta uzyskuje niezależność ekonomiczną, ale poddawanie się atakom przemocy stało się jak gdyby jej codziennością. Przyzwyczała się i mimo braku zależności od sprawcy, nie znajduje w sobie siły i odwagi, by przeciwstawić się sytuacji, w której dochodzi do przemocy.

Ofiara przemocy, jeśli przez lata była poniżana i wykorzystywana, potrzebuje dużo czasu, aby odbudować świadomość swojej wartości. Wielu ofiarom udaje się przeciwstawić sprawcy, niemniej jednak większość potrzebuje pomocy innych. Bez odpowiedniego wsparcia ofiara przemocy nigdy nie zdobędzie się sama na odwagę, żeby przeciwstawić się stosowaniu wobec niej przemocy.

1. SKALA ZJAWISKA PRZEMOCY W RODZINIE W KRAJU

Przestępstwa polegające na znęcaniu się nad osobą najbliższą (z art. 207 Kodeksu Karnego) należą w Polsce, obok kradzieży cudzej rzeczy, przestępstw drogowych, kradzieży z włamaniem, rozbojów i wymuszeń rozbójniczych, przestępstw narkotykowych, fałszerstw i oszustw kryminalnych i gospodarczych, do najczęściej popełnianych – w 2008 roku odnotowano 21.167 takich przypadków. Statystyki policyjne stanowiące dalece niewystarczające, ale nadal podstawowe źródło informacji o skali zjawiska ujawniają ponadto, że o ile w 1999 roku liczba ofiar przemocy domowej (według Niebieskiej Karty²) kształtowała się na poziomie 96.955 osób (w tym 55.214 kobiet i 37.475 dzieci i młodzieży do 18 roku życia), o tyle w 2008 roku liczba ta wynosiła 140.141 (w tym 81.985 kobiet i 47.098 dzieci i młodzieży do 18 roku życia).

Podobna tendencja wystąpiła w przypadku sprawców przemocy domowej. W 1994 roku odnotowano 56.847 takich osób (w tym 54.669 mężczyzn), a w 2008 roku ich liczba wyniosła 86.568 (w tym 82.425 mężczyzn). Zdecydowana większość z nich w chwili popełnienia przestępstwa była pod wpływem alkoholu. W 1999 roku stwierdzono 48.459 takich osób, a w 2008 roku – 62.000.

Na przestrzeni lat 1999-2008 wzrosła również liczba przeprowadzanych interwencji domowych dotyczących przemocy w rodzinie – w 1999 roku przeprowadzono 72.031 takich interwencji, a w 2008 – 86.455.

Fakt, iż najczęściej do przemocy w rodzinie dochodzi pod wpływem alkoholu potwierdza Państwowa Agencja Rozwiązywania Problemów Alkoholowych. Jak piszą jej przedstawiciele, w ostatnich latach znacznie wzrosła liczba osób zagrożonych uzależnieniem od alkoholu. Szacowany wzrost liczby osób zagrożonych uzależnieniem od alkoholu – na podstawie testu przesiewowego CAGE, który pojawił się w badaniach zarówno w 2002, jak i w 2005 roku – wynosi ok. 36%. W badaniach z 2005 r. 6,7% konsumentów alkoholu – pytanych o ostatnie 12 miesięcy życia – miało pozytywny wynik testu (co najmniej dwie pozytywne odpowiedzi). Odnosząc ten wynik do całej populacji konsumentów (jak pokazują badania, jest to ok. 25 mln osób), można szacować, iż liczba osób zagrożonych uzależnieniem od alkoholu wynosi obecnie w Polsce ok. 1,5-1,6 mln. To prawie dwukrotnie więcej niż wynosiły szacunki sprzed

ostatnich 4-5 lat. Należy podkreślić, iż jednym z najczęstszych zagrożeń życia rodzinnego związanym z nietrzeźwością jest przemoc w rodzinie.

Według badań CBOS z 2002 roku w niemal co piątej polskiej rodzinie (18%) dochodzi do konfliktów z powodu nadużywania alkoholu. Z kolei badania z lutego 2005 r. pokazują, że 8% badanych akcentowało, iż przyczyną konfliktów i nieporozumień w rodzinie jest nadużywanie alkoholu przez domowników. Zwykle respondenci mówili o nadużywaniu alkoholu i alkoholizmie innych domowników, rzadko o swoim.

Szerszy obraz zjawiska przemocy domowej w kraju wyłania się z badań przeprowadzonych w październiku 2007 roku przez TNS OBOP na zlecenie Ministerstwa Pracy i Polityki Społecznej pn. „Polacy wobec zjawiska przemocy w rodzinie oraz opinie ofiar, sprawców i świadków o występowaniu i okolicznościach występowania przemocy w rodzinie”. Wynika z nich m.in., że

- przemoc w rodzinie jest zjawiskiem dostrzeganym w polskim społeczeństwie; dotyczy ono średnio około połowy rodzin,
- znaczna część społeczeństwa uważa za normalne podczas kłótni w rodzinie obrażanie i wyzwiska (24%) oraz szarpanie i popychanie (18%),
- znaczny odsetek, bo prawie dwie trzecie Polaków (64%), zna w swoim otoczeniu (sąsiedztwie) rodziny dotknięte problemem przemocy,
- najczęściej dostrzeganymi formami przemocy są przemoc psychiczna (52%) i fizyczna (44%), w mniejszym stopniu ekonomiczna (26%), a szczególnie seksualna (9%),
- kiedykolwiek jakiegokolwiek formy przemocy od członka rodziny doświadczył więcej niż co trzeci Polak (36%); większość z nich było ofiarami przemocy co najwyżej kilkakrotnie i wcześniej niż przed 12 miesiącami,
- przemoc wobec dzieci jest zjawiskiem występującym stosunkowo często (14% respondentów żyje w gospodarstwie, w którym ofiarą przemocy było dziecko),
- spożywanie alkoholu ma duży wpływ na występowanie przemocy w rodzinach; 46% ofiar – niezależnie od rodzaju przemocy – stwierdziło, że przynajmniej raz sprawca był w momencie zdarzenia pod wpływem alkoholu.

Przytaczając powyższe dane należy pamiętać, że przemoc w rodzinie wiąże się z lękiem ofiar i świadków przed ujawnianiem takich przypadków, w związku z czym

przedstawione informacje mogą nie w pełni odzwierciedlać rzeczywistą skalę tego zjawiska.

Zgodnie z zapisami ustawy z dnia 29 lipca 2005 r. o przeciwdziałaniu przemocy w rodzinie (Dz. U. Nr 180 poz. 1493), do zadań własnych gminy w tym zakresie należy w szczególności:

1. Tworzenie gminnego systemu przeciwdziałania przemocy w rodzinie;
2. Prowadzenie poradnictwa i interwencji w zakresie przeciwdziałania przemocy w rodzinie;
3. Opracowanie i realizacja programów ochrony ofiar przemocy w rodzinie;
4. Prowadzenie gminnych ośrodków wsparcia.

Niniejszy Program został opracowany w **Gminnym Ośrodku Pomocy Społecznej w Rędzinach** przy merytorycznym wsparciu Ośrodka Kształcenia Służb Publicznych i Socjalnych – Centrum AV w Częstochowie.

2. DIAGNOZA ZJAWISKA PRZEMOCY W RODZINIE W GMINIE

Diagnoza zjawiska przemocy w rodzinie w gminie Rędziny została oparta na badaniu źródeł zastanych i analizie skonstruowanych specjalnie do tego celu ankiet. Te ostatnie zostały przekazane zarówno placówkom edukacyjnym, jak i przedstawicielom społeczności lokalnej.

2.1. ZJAWISKO AGRESJI I PRZEMOCY W ŚRODOWISKU DZIECI I MŁODZIEŻY SZKOLNEJ ORAZ W DOMU RODZINNYM

W celu uzyskania informacji o problemach agresji i przemocy w środowisku dzieci i młodzieży szkolnej oraz w domu rodzinnym zostały rozesłane do szkół gminy ankiety. Pozwoliły one dokonać diagnozy w ww. zakresie, a także uzyskać informacje o już realizowanych działaniach profilaktycznych i leczniczych oraz koniecznych do podjęcia przedsięwzięciach. W sumie do badania przedłożono ankiety z siedmiu placówek – ze Szkół Podstawowych w Koninie, Kościelcu, Rędzinach, Rędzinach – Osiedlu i Rudnikach oraz Gimnazjów w Rędzinach i Rudnikach (Szkoła Podstawowa i Gimnazjum w Rudnikach funkcjonują w ramach Zespołu Szkolno-Przedszkolnego).

Tabela 1. Agresja i przemoc na terenie szkoły i w domu rodzinnym

Problem	Występuje	Liczba ujawnionych przypadków	Nie występuje
Szkoła Podstawowa im. M. Konopnickiej w Koninie			
Agresja i przemoc, w tym: poniżanie, zastraszanie, znęcanie się, bicie, wymuszanie pieniędzy, zmuszanie do palenia papierosów			X
Przemoc w rodzinie			X
Szkoła Podstawowa im. J. Korczaka w Kościelcu			
Agresja i przemoc, w tym: poniżanie, zastraszanie, znęcanie się, bicie, wymuszanie pieniędzy, zmuszanie do palenia papierosów			X

Przemoc w rodzinie			
Szkoła Podstawowa im. G. Morcinka w Rędzinach			
Agresja i przemoc, w tym: poniżanie, zastraszanie, znęcanie się, bicie, wymuszanie pieniędzy, zmuszanie do palenia papierosów			X
Przemoc w rodzinie	X	8	
Szkoła Podstawowa im. K. Pułaskiego w Rędzinach – Osiedlu			
Agresja i przemoc, w tym: poniżanie, zastraszanie, znęcanie się, bicie, wymuszanie pieniędzy, zmuszanie do palenia papierosów			X
Przemoc w rodzinie			X
Szkoła Podstawowa w Zespole Szkolno-Przedszkolnym im. Jana Pawła II w Rudnikach			
Agresja i przemoc, w tym: poniżanie, zastraszanie, znęcanie się, bicie, wymuszanie pieniędzy, zmuszanie do palenia papierosów	X		
Przemoc w rodzinie			X
Gimnazjum Nr 1 im. Armii Krajowej w Rędzinach			
Agresja i przemoc, w tym: poniżanie, zastraszanie, znęcanie się, bicie, wymuszanie pieniędzy, zmuszanie do palenia papierosów			X
Przemoc w rodzinie			X
Gimnazjum Nr 2 w Zespole Szkolno-Przedszkolnym im. Jana Pawła II w Rudnikach			
Agresja i przemoc, w tym: poniżanie, zastraszanie, znęcanie się, bicie, wymuszanie pieniędzy, zmuszanie do palenia papierosów	X		
Przemoc w rodzinie			X

Dane z badań ankietowanych przeprowadzonych w placówkach oświatowych gminy.

Analizując powyższe zestawienie, należy stwierdzić, iż zjawisko agresji i przemocy występuje w Szkole Podstawowej i Gimnazjum funkcjonujących w ramach Zespołu Szkolno-Przedszkolnego im. Jana Pawła II w Rudnikach oraz w domach rodzinnych uczniów uczęszczających do Szkoły Podstawowej im. G. Morcinka w Rędzinach. Warto jednocześnie podkreślić, że przemoc w rodzinie wiąże się z lękiem ofiar i świadków przed ujawnianiem takich przypadków, w związku z czym informacje przekazane przez placówki oświatowe w powyższym zakresie mogą nie w pełni odzwierciedlać rzeczywistą skalę tego zjawiska.

We wszystkich ankietowanych placówkach przeprowadzane były badania służące diagnozowaniu środowiska szkolnego pod kątem występowania problemu agresji i przemocy. Miały one charakter ankietowy, przybierały również formę obserwacji, rozmów, prelekcji czy pogadanek. Badania wykazały nieliczne przypadki stosowania agresji i przemocy wśród uczniów, głównie w postaci werbalnej, a także posiadanie przez nich wiedzy na temat możliwości uzyskania pomocy w razie pojawienia się problemu. W dwóch placówkach, tj. Szkołach Podstawowych w Koninie i Rędzinach – Osiedlu, nie stwierdzono występowania zjawiska agresji i przemocy wśród dzieci i młodzieży.

Uzyskane wyniki badań zostały przedstawione rodzicom i stały się asumptem do intensyfikacji działań profilaktycznych, obejmujących m.in. uruchomienie poczty szkolnej i powołanie sekcji porządkowej samorządu uczniowskiego, organizowanie zajęć wychowawczych, prelekcji i warsztatów poświęconych agresji i przemocy, relacjom międzyludzkim, kulturze osobistej, radzeniu sobie z emocjami i współpracy w grupie rówieśniczej oraz spotkań uczniów z wychowawcami klas i pedagogami szkolnymi, a także kontynuowanie realizacji szkolnego programu przeciwdziałania agresji i przemocy.

Organizowane przez placówki oświatowe zajęcia profilaktyczne przybierają m.in. formę przeprowadzonych na godzinach wychowawczych rozmów, pogadanek i spotkań z wychowawcami klas, pedagogami szkolnymi i przedstawicielami policji, wywiadów z rodzicami, teatrów profilaktycznych i spektakli z udziałem aktorów oraz prezentacji multimedialnych. Jednocześnie przedstawiciele większości placówek podkreślali potrzebę rozszerzenia dotychczasowych działań profilaktycznych i naprawczych w zakresie agresji i przemocy o organizowanie akcji i warsztatów dla uczniów, rodziców

i nauczycieli, realizację programu poprawy bezpieczeństwa w szkole oraz intensyfikację działań podejmowanych w ramach programu „Szkoła bez przemocy”.

Wśród różnych form pomocy szkoły proponują uczniom i rodzicom dotkniętym problemem agresji i przemocy m.in. zajęcia indywidualne, zawieranie kontraktów wychowawczych, konsultacje, prelekcje, poradnictwo i rozmowy (m.in. z pedagogiem szkolnym i psychologiem), udział w Młodzieżowej Akademii Życia oraz w zespołach wokalnym i teatralnym, pomoc finansową, rzeczową (m.in. w formie dożywiania), organizowanie konsultacji w placówkach specjalistycznych (np. w Poradni Psychologiczno-Pedagogicznej) oraz nawiązanie kontaktu z członkami Gminnej Komisji Rozwiązywania Problemów Alkoholowych i kuratorami sądowymi.

Określając badania, jakie należałoby przeprowadzić wśród dzieci, młodzieży i rodziców w celu lepszego zdiagnozowania problemu agresji i przemocy oraz skuteczniejszego niesienia pomocy ww. grupom, przedstawiciele szkół wskazywali na potrzebę zintensyfikowania wywiadów środowiskowych, rozmów i badań ankietowych.

Wśród podmiotów, z którymi szkoły podejmują współpracę w zakresie przeciwdziałania agresji i przemocy, ankietowani wskazywali: Gminny Ośrodek Pomocy Społecznej w Rędzinach, Gminną Komisję Rozwiązywania Problemów Alkoholowych w Rędzinach, Urząd Gminy w Rędzinach, Gminny Ośrodek Kultury w Rędzinach, Powiatową Poradnię Psychologiczno-Pedagogiczną w Częstochowie, Komisariat Policji w Kłomnicach, Komendę Miejską Policji (Wydział Prewencji) i Policyjną Izbę Dziecka w Częstochowie, Sąd Rejonowy w Częstochowie (VI Wydział Rodzinny i Nieletnich), Terenowy Komitet Ochrony Praw Dziecka, Stowarzyszenie Profilaktyki i Wspierania Rodzin „Prometeusz” oraz firmę „Cemex” – Zakład Cementownia Rudniki.

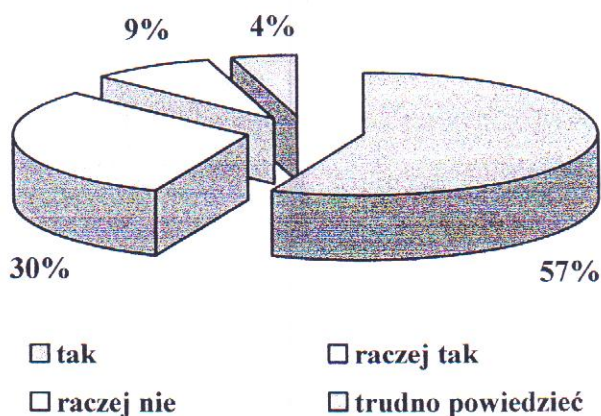
Ponadto sygnalizowali potrzebę zacieśnienia współpracy z ww. instytucjami i organizacjami oraz podjęcia współpracy Centrum Pomocy Rodzinie i Interwencji Kryzysowej w Mariance Rędzińskiej, Ośrodkiem Interwencji Kryzysowej w Częstochowie, Częstochowskim Pogotowiem dla Ofiar Przemocy w Rodzinie, Stowarzyszeniem Wzajemnej Pomocy „Agape” oraz Towarzystwem Przyjaciół Dzieci.

2.2. ZJAWISKO PRZEMOCY W RODZINIE W GMINIE W OCENIE ŚRODOWISKA LOKALNEGO

Analiza zjawiska przemocy w rodzinie w środowisku lokalnym była elementem postępowania diagnostycznego, które miało na celu określenie skali problemu i wskazanie ewentualnych kierunków jego rozwiązywania. Podstawowym narzędziem badawczym, za pomocą którego diagnozowano ww. zjawisko w środowisku lokalnym, była ankieta rozesłana do osób mających wpływ na kształt lokalnej polityki społecznej, między innymi do osób reprezentujących wybrane lokalne instytucje i organizacje, takie jak: placówki oświatowe, ośrodki zdrowia, parafie kościoła rzymskokatolickiego, policja, organizacje pozarządowe, a także do radnych, lokalnych przedsiębiorców i pracowników socjalnych Gminnego Ośrodka Pomocy Społecznej.

Poniższe wykresy ukazują skalę problemu przemocy w rodzinie w gminie oraz prezentują opinie badanych na temat przyczyn tej patologii społecznej oraz oferty pomocy dla osób nią dotkniętych.

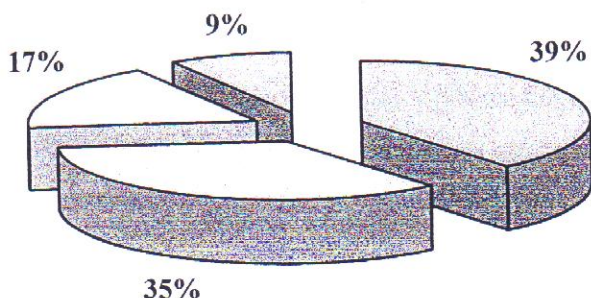
Wykres 1. Czy przemoc w rodzinie jest dużym problemem społecznym?



Dane z badań ankietowych przeprowadzonych w środowisku lokalnym.

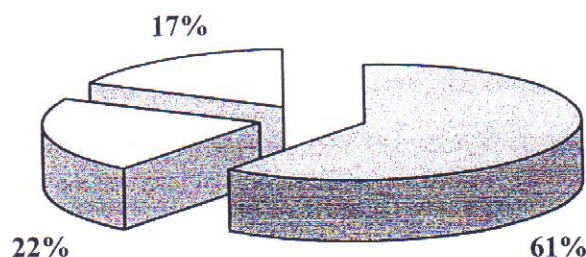
Zdecydowana większość respondentów (łącznie 87%) stwierdziła, iż przemoc w rodzinie jest dużym problemem społecznym. Wynika to prawdopodobnie z faktu, iż przemoc domowa zdarza się stosunkowo często i jest zjawiskiem dość powszechnym. Odmiennego zdania było jedynie 9% badanych, a 4% ankietowanych nie potrafiło sprecyzować stanowiska.

Wykres 2. Czy w rodzinach zamieszkujących w gminie istnieje zjawisko przemocy domowej?



- znam takie przypadki
- słyszałem o takich przypadkach
- nie słyszałem o takich przypadkach
- nie znam takich przypadków

Wykres 3. Jaka jest skala problemu przemocy w rodzinie na terenie gminy?

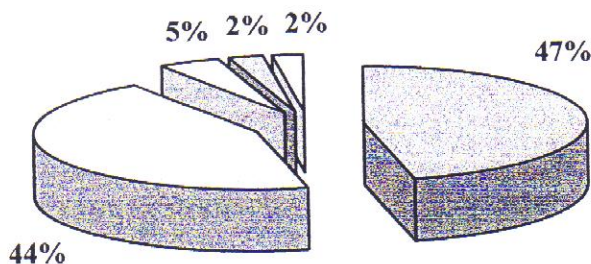


- trudno powiedzieć
- średnia
- niska

Dane z badań ankietowych przeprowadzonych w środowisku lokalnym.

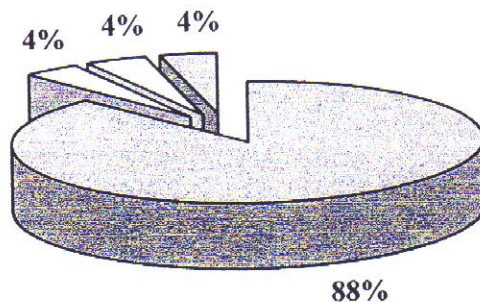
Zdecydowana większość badanych (łącznie 74%) przyznała, iż zna przypadki występowania przemocy w rodzinie bądź słyszała o nich. Odmiennego zdania było w sumie 26% respondentów. Jednocześnie 22% ankietowanych stwierdziło, iż skala występowania tego problemu w gminie jest średnia, 17% badanych uznało ją za niską, a 61% respondentów nie miało zdania w tej sprawie.

Wykres 4. Ofiary przemocy w rodzinie



- żona
- dzieci
- mąż
- inni członkowie rodziny
- nie wiem

Wykres 5. Sprawcy przemocy w rodzinie

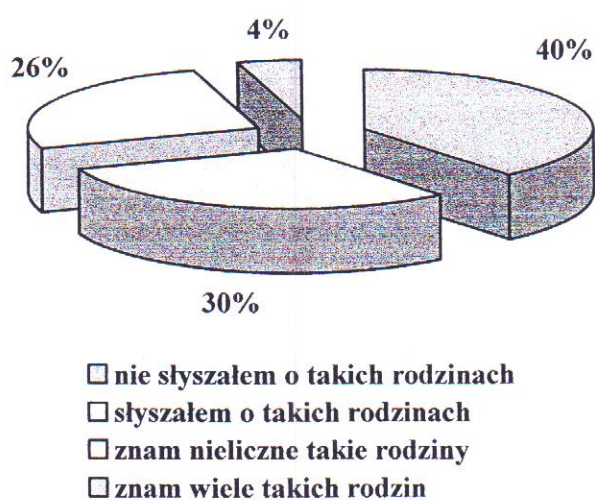


- mąż
- żona
- dzieci
- nie wiem

Dane z badań ankietowych przeprowadzonych w środowisku lokalnym.

Według ankietowanych, najczęściej ofiarami przemocy w rodzinie są żony (47%) i dzieci (44%). Z pewnością taki rozkład odpowiedzi jest w jakiejś części wynikiem własnych doświadczeń badanych, a w jakiejś panujących stereotypów. Jeśli natomiast chodzi o sprawcę przemocy w rodzinie, zdecydowana większość ankietowanych (88%) wskazała, że tą osobą jest mąż. Na podstawie powyżej przedstawionych danych rysuje się zatem modelowy obraz przemocy w rodzinie: sprawcą przemocy jest mąż, a ofiarami jego żona i dzieci.

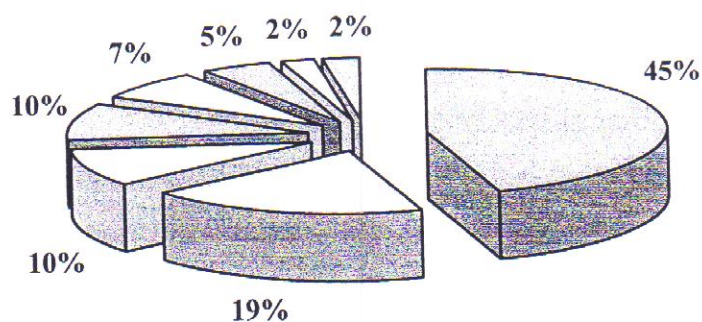
Wykres 6. Czy zna Pani/Pan rodziny, w których dzieci są bite i krzywdzone?



Dane z badań ankietowych przeprowadzonych w środowisku lokalnym.

Pogląd, iż oprócz żon, to właśnie dzieci są najczęściej ofiarami przemocy w rodzinie potwierdzili ankietowani, odpowiadając na pytanie o znajomość rodzin, w których są one bite i krzywdzone. Większość respondentów (łącznie 60%) przyznała, iż słyszała o takich rodzinach, a nawet zna takie rodziny. Odmiennego zdania było 40% badanych.

Wykres 7. Przyczyny przemocy w rodzinie

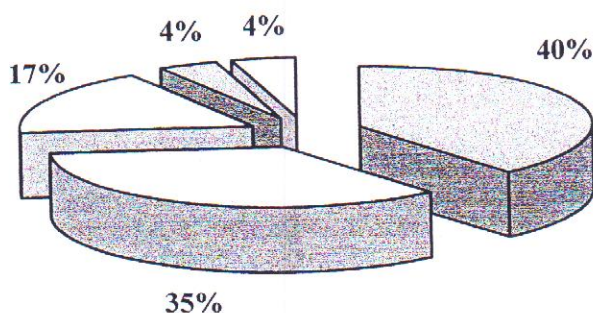


- alkoholizm
- ubóstwo
- narkomania
- utrata pracy
- niedopasowanie charakteru małżonków
- konflikt międzypokoleniowy
- powielanie wzorców wyniesionych z domu rodzinnego
- trudno powiedzieć

Dane z badań ankietowych przeprowadzonych w środowisku lokalnym.

Zdaniem respondentów, alkoholizm jest najczęstszą przyczyną przemocy w rodzinie (45%). Wśród innych powodów tego zjawiska badani wymienili: ubóstwo (19%), narkomanię, utratę pracy (po 10%) oraz niedostosowanie charakteru małżonków (7%).

Wykres 8. Ocena działań profilaktycznych związanych z problemem przemocy w rodzinie

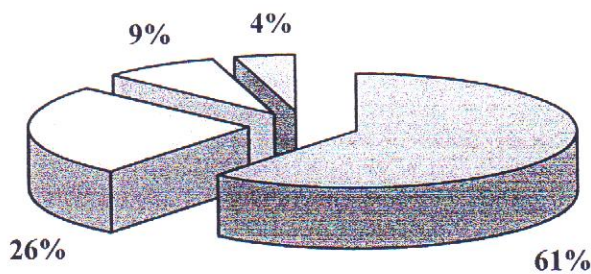


- niewystarczające
- dostateczne
- nie mam zdania
- bardzo dobre
- dobre

Dane z badań ankietowych przeprowadzonych w środowisku lokalnym.

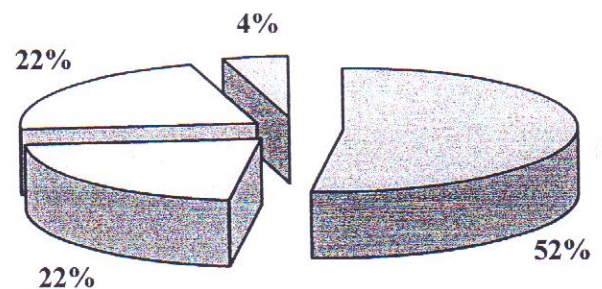
Oceniając realizowane w gminie działania profilaktyczne związane z problemem przemocy w rodzinie, łącznie 43% ankietowanych, stwierdziło, że są one dostateczne, bardzo dobre lub dobre. Jednocześnie jednak 40% badanych było odmiennego zdania. Stanowiska w tej sprawie nie zajęło 17% respondentów.

Wykres 9. Czy oferta pomocy dla ofiar przemocy w rodzinie jest wystarczająca?



- trudno powiedzieć
- raczej nie
- nie
- raczej tak

Wykres 10. Czy oferta pomocy dla sprawców przemocy w rodzinie jest wystarczająca?



- trudno powiedzieć
- nie
- raczej nie
- raczej tak

Dane z badań ankietowych przeprowadzonych w środowisku lokalnym.

Wypowiadając się na temat oferty wsparcia udzielanego ofiarom przemocy, łącznie 33% badanych uznało, że jest ona raczej niewystarczająca lub niewystarczająca. Jedynie 4% ankietowanych było odmiennego zdania, a większość (61%) respondentów nie sprecyzowała swojego stanowiska. Podobny rozkład odpowiedzi był w przypadku oceny oferty pomocy świadczonej sprawcom przemocy w rodzinie. W sumie 44% badanych odpowiedziało, iż jest ona niewystarczająca lub raczej niewystarczająca. Przeciwny pogląd wyraziło 4% respondentów, a 52% ankietowanych nie miało zdania.

2.3. ZJAWISKO PRZEMOCY W RODZINIE Z PERSPEKTYWY INSTYTUCJI DZIAŁAJĄCYCH W GMINIE

Obraz zjawiska agresji i przemocy uzyskany dzięki badaniom ankietowym przeprowadzonym wśród przedstawicieli placówek oświatowych i środowiska lokalnego dopełniają dane pochodzące z instytucji i organów działających na terenie gminy bądź obejmujących swoim zasięgiem działania jej mieszkańców. Wśród nich szczególną uwagę należy zwrócić na Gminny Ośrodek Pomocy Społecznej, policję oraz kuratorów sądowych.

W latach 2006-2008 Gminny Ośrodek Pomocy Społecznej w Rędzinach udzielał wsparcia rodzinom i przebywającym w nich osobom z powodu przemocy w rodzinie oraz alkoholizmu, który niejednokrotnie prowadzi do wystąpienia tego pierwszego zjawiska. Zależność tę potwierdzają dane Państwowej Agencji Rozwiązywania Problemów Alkoholowych, według których – co wspomniano we wprowadzeniu, do przemocy w rodzinie najczęściej dochodzi pod wpływem alkoholu.

Poniższa tabela zawiera szczegółowe informacje na temat rodzin i przebywającym w nich osób, objętych wsparciem z systemu pomocy społecznej w gminie z powodu przemocy w rodzinie i alkoholizmu.

Tabela 2. Rodziny i osoby w rodzinach, którym w latach 2006-2008 GOPS przyznał pomoc z powodu przemocy w rodzinie i alkoholizmu

Powód przyznania pomocy	2006 r.		2007 r.		2008 r.	
	Liczba rodzin	Liczba osób w rodzinach	Liczba rodzin	Liczba osób w rodzinach	Liczba rodzin	Liczba osób w rodzinach
Przemoc w rodzinie	3	16	–	–	3	12
Alkoholizm	31	106	27	58	5	12

Dane Gminnego Ośrodka Pomocy Społecznej w Rędzinach.

W 2008 roku liczba rodzin korzystających z wsparcia GOPS-u z powodu przemocy w rodzinie była taka sama, jak dwa lata wcześniej, zmniejszyła się natomiast

liczba osób w rodzinach (w 2007 roku nie udzielano pomocy z tej przyczyny). Jednocześnie miał miejsce systematyczny spadek liczby rodzin oraz przebywających w nich osób objętych wsparciem z systemu pomocy społecznej z powodu alkoholizmu. Warto dodać, że w analizowanym okresie Gminna Komisja Rozwiązywania Problemów Alkoholowych w Rędzinach nie skierowała do prokuratury żadnego wniosku w związku z przemocą w rodzinie.

Ważnym źródłem informacji na temat zjawiska przemocy w rodzinie są również dane policyjne i kuratorów sądowych. Według informacji Komisariatu Policji w Kłomnicach od stycznia do końca maja 2009 roku na terenie gminy Rędziny przeprowadzono 56 interwencji domowych. W ich wyniku sporządzono trzy Niebieskie Karty. Dwie z nich zakończono na etapie czynności realizowanych przez dzielnicowego, trzecią natomiast przekazano do Referatu Kryminalnego Komisariatu Policji w Kłomnicach w celu dalszej realizacji czynności. W Referacie tym w analizowanym okresie sporządzono dwie odmowy wszczęcia dochodzenia, natomiast w pięciu przypadkach wszczęto dochodzenia w sprawie przestępstw związanych ze zjawiskiem przemocy w rodzinie.

Według danych Kuratora Okręgowego Sądu Okręgowego w Częstochowie, w 2009 roku na terenie gminy Rędziny kurator rodzinny sprawował 18 nadzorów, w tym 3 nadzory nad osobami zobowiązanymi do leczenia odwykowego. Pozostałe sprawy dotyczyły nadzoru nad rodzinami w związku z ograniczeniem władzy rodzicielskiej lub udzieleniem pomocy w wychowaniu. W analizowanym roku kuratorzy sprawowali również 29 dozorów w sprawach karnych.

2.4. ZASOBY UMOŻLIWIAJĄCE PRZECIWDZIAŁANIE PRZEMOCY W RODZINIE W GMINIE

Zasobami umożliwiającymi przeciwdziałanie przemocy w rodzinie określa się instytucje i organizacje znajdujące się na terenie gminy lub obejmujące swoim zasięgiem działania jej mieszkańców, które prowadzą działalność na rzecz ofiar i sprawców ww. zjawiska. Poniższa tabela zawiera wykaz tego rodzaju podmiotów świadczących wsparcie ludności gminy Rędziny.

Tabela 3. Zasoby umożliwiające przeciwdziałanie przemocy w rodzinie w gminie

Lp.	Nazwa jednostki
1.	Gminny Ośrodek Pomocy Społecznej w Rędzinach
2.	Gminna Komisja Rozwiązywania Problemów Alkoholowych w Rędzinach
3.	Powiatowe Centrum Pomocy Rodzinie w Częstochowie
4.	Ośrodek Interwencji Kryzysowej w Częstochowie
5.	Centrum Pomocy Rodzinie i Interwencji Kryzysowej w Mariance Rędzińskiej
6.	Komisariat Policji w Kłomnicach
7.	Policyjna Izba Dziecka w Częstochowie
8.	Sąd Rejonowy w Częstochowie, VI Wydział Rodzinny i Nieletnich
9.	Kurator Okręgowy Sądu Okręgowego w Częstochowie
10.	Częstochowskie Pogotowie dla Ofiar Przemocy w Rodzinie w Częstochowie
11.	Stowarzyszenie Wzajemnej Pomocy „Agape” w Częstochowie

3. CELE PROGRAMU

CEL GŁÓWNY PROGRAMU:

PRZECIWDZIAŁANIE ZJAWISKU PRZEMOCY
W RODZINIE W GMINIE RĘDZINY
I SKUTECZNE ROZWIĄZYWANIE
PROBLEMÓW Z NIM ZWIĄZANYCH

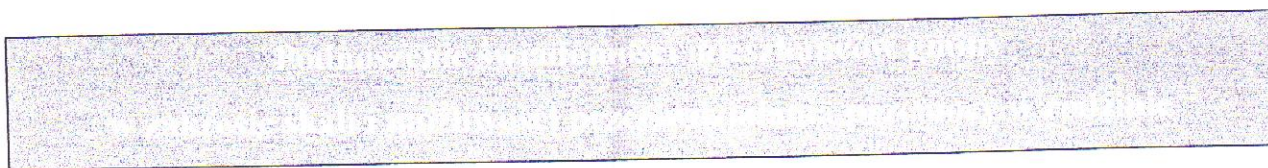
Cel szczegółowy 1:



Działania:

- Systematyczne monitorowanie zjawiska przemocy w rodzinie na terenie gminy; włączanie w tę działalność społeczności lokalnej.
- Analiza istniejącej infrastruktury instytucji pomagającym ofiarom przemocy w rodzinie.
- Analiza skuteczności pomocy udzielanej rodzinom dotkniętym przemocą.
- Współpraca i przepływ informacji pomiędzy placówkami oświatowymi, jednostkami pomocy społecznej, Gminną Komisją Rozwiązywania Problemów Alkoholowych, ośrodkami zdrowia, policją, sektorem pozarządowym – prowadzenie wspólnych działań o charakterze profilaktyczno-edukacyjnym.
- Podjęcie działań w kierunku powołania na terenie gminy zespołu interdyscyplinarnego, składającego się z przedstawicieli Gminnego Ośrodka Pomocy Społecznej, placówek oświatowych, ośrodka zdrowia, policji, organizacji pozarządowych oraz kuratorskiej służby sądowej.

Cel szczegółowy 2:

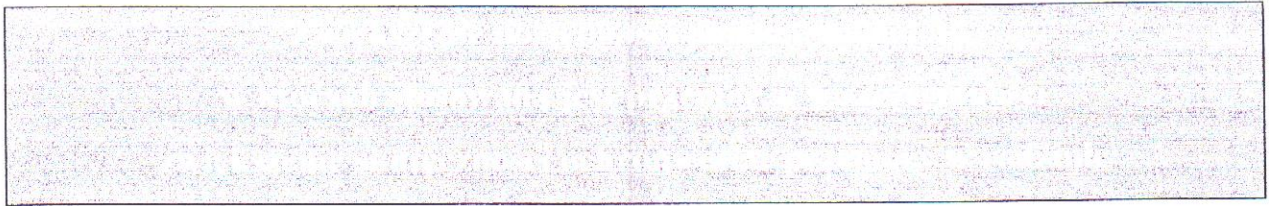


Działania:

- Organizacja akcji informacyjnych propagujących pozytywne postawy w stosunkach międzyludzkich.
- Systematyczne podnoszenie wiedzy mieszkańców gminy na temat przemocy w rodzinie poprzez organizowanie pogadarek i prelekcji.
- Opracowanie przystępnych informacji na temat procedur ochrony prawnej i wsparcia psychicznego dla świadków przemocy w rodzinie.

A handwritten signature in black ink, consisting of a stylized 'X' shape with a horizontal line through it.

Cel szczegółowy 3:



Działania:

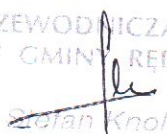
- Udzielanie profesjonalnej pomocy ofiarom przemocy w rodzinie, w tym socjalnej, finansowej, rzeczowej, terapeutycznej, prawnej, w zakresie uzyskania schronienia, aktywizacji zawodowej.
- Oddziaływanie na sprawców przemocy w rodzinie poprzez motywowanie ich i kierowanie do udziału w programach korekcyjno-edukacyjnych.
- Podjęcie działań w kierunku organizacji na terenie gminy punktu konsultacyjnego oferującego wsparcie dla rodzin i osób zagrożonych i dotkniętych problemem przemocy w rodzinie.
- Upowszechnianie procedury „Niebieskiej Karty”.

4. MONITOROWANIE I REALIZACJA PROGRAMU

Realizacja Gminnego Programu Przeciwdziałania Przemocy w Rodzinie w Gminie Rędziny przewidziana jest na lata 2010-11. Dla realnej oceny funkcjonowania dokumentu konieczny jest zestaw wskaźników. Wśród istniejących najbardziej adekwatne będą:

- dane statystyczne na temat przestępczości związanej z przemocą w rodzinie,
- liczba spotkań zespołu monitorującego zjawisko przemocy w rodzinie,
- liczba rodzin wspomaganych z systemu pomocy społecznej z powodu problemu przemocy w rodzinie,
- liczba porad udzielonych ofiarom przemocy,
- liczba sprawców przemocy objętych działaniami terapeutycznymi,
- liczba realizowanych programów, organizowanych akcji i spotkań informacyjnych oraz liczba ich uczestników,
- liczba osób przeszkolonych i wyedukowanych.

Sprawozdanie z realizacji Gminnego Programu Przeciwdziałania Przemocy w Rodzinie przygotowuje Koordynator Programu wraz z Gminną Komisją Rozwiązywania Problemów Alkoholowych i przedstawia je Wójtowi i Radzie. Środki finansowe na realizację programu pochodzą ze źródeł własnych samorządu gminnego oraz ze źródeł zewnętrznych.

PRZEWODNICZĄCY
RADY GMINY RĘDZINY

Stefan Knol

SPIS TABEL I WYKRESÓW

Tabele:

Tabela 1. Agresja i przemoc na terenie szkoły i w domu rodzinnym

Tabela 2. Rodziny i osoby w rodzinach, którym w latach 2006-2008 GOPS przyznał pomoc z powodu przemocy w rodzinie i alkoholizmu

Tabela 3. Zasoby umożliwiające przeciwdziałanie przemocy w rodzinie w gminie

Wykresy:

Wykres 1. Czy przemoc w rodzinie jest dużym problemem społecznym?

Wykres 2. Czy w rodzinach zamieszkujących w gminie istnieje zjawisko przemocy domowej?

Wykres 3. Jaka jest skala problemu przemocy w rodzinie na terenie gminy?

Wykres 4. Ofiary przemocy w rodzinie

Wykres 5. Sprawcy przemocy w rodzinie

Wykres 6. Czy zna Pani/Pan rodziny, w których dzieci są bite i krzywdzone?

Wykres 7. Przyczyny przemocy w rodzinie

Wykres 8. Ocena działań profilaktycznych związanych z problemem przemocy w rodzinie

Wykres 9. Czy oferta pomocy dla ofiar przemocy w rodzinie jest wystarczająca?

Wykres 10. Czy oferta pomocy dla sprawców przemocy w rodzinie jest wystarczająca?